



Consultation Package
Proposed Wireless Communications Facility
3910 Drinkwater Road, Municipality of North Cowichan
Shared Tower Inc. File Number: STCB114

To improve wireless network coverage and capacity in the southwest section of North Cowichan, Shared Tower Inc. is proposing a new wireless communication facility (cellular tower) at 3910 Drinkwater Road.

What Kind of Tower is Proposed?

Shared Tower is proposing to build a 50-metre self-supporting tower along the south boundary of the property. Shared Tower has completed preliminary design plans. The tower will include multiple antennas such as the AIR 3258. These design plans are subject to final review and approval. The tower is designed and intended to support the co-location of 3 carriers, thus improving coverage and service for multiple service providers. A tower profile of the proposed facility is included below.



Figure 1: Compound layout

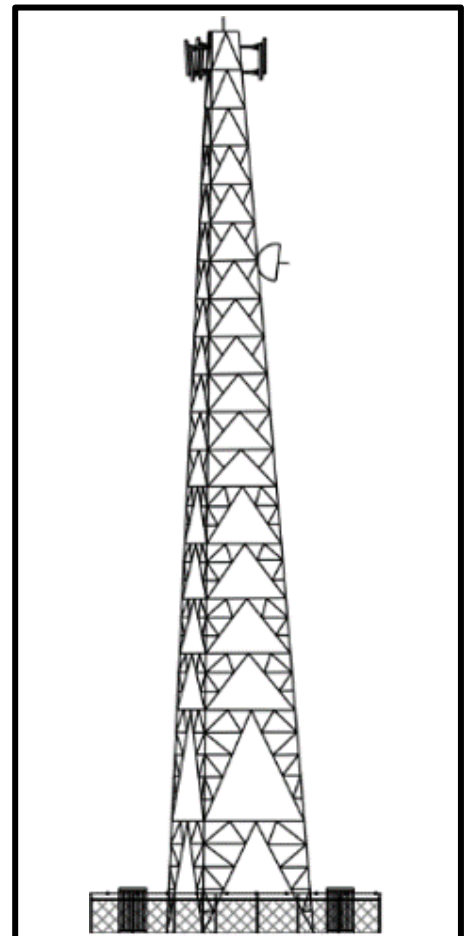


Figure 2: Tower profile

Tower Location

Municipal address: 3910 Drinkwater Road, Municipality of North Cowichan

Coordinates: 48.800213, -123.769875

An aerial view of the compound location is illustrated below.



Figure 3: Tower/compound location

Why is this installation needed?

Shared Tower has identified a need for improved telecommunications network coverage in the southwest section of North Cowichan. As a carrier-neutral tower developer, our towers allow for multiple cellular carriers to co-locate and share equipment, thereby reducing the need for additional facilities in the area. The proposed tower design has sufficient space and loading capacity for additional antennas should other carriers wish to apply to install equipment to support their network requirements at this location.

Prior to proposing a new telecommunications facility, Shared Tower reviewed the location of existing telecommunications towers for co-location opportunities. The map shown in Figure 4 illustrates the locations of existing tower sites in the vicinity of the proposed tower. The following facilities have been assessed for their co-location potential:

- a utility pole-mounted Telus antenna deployment at 15m in elevation, located 2.64km from the site;
- a Rogers in-building DAS system located 4.52 km from the site; and
- a self-supporting tower with Telus antennas deployed at 70m elevation, located 5.26km from the site.

The noted towers and other structures were not deemed to provide sufficient coverage in the southwest section of North Cowichan due to limited elevations, lack of co-location opportunities, and distances from the subject area.

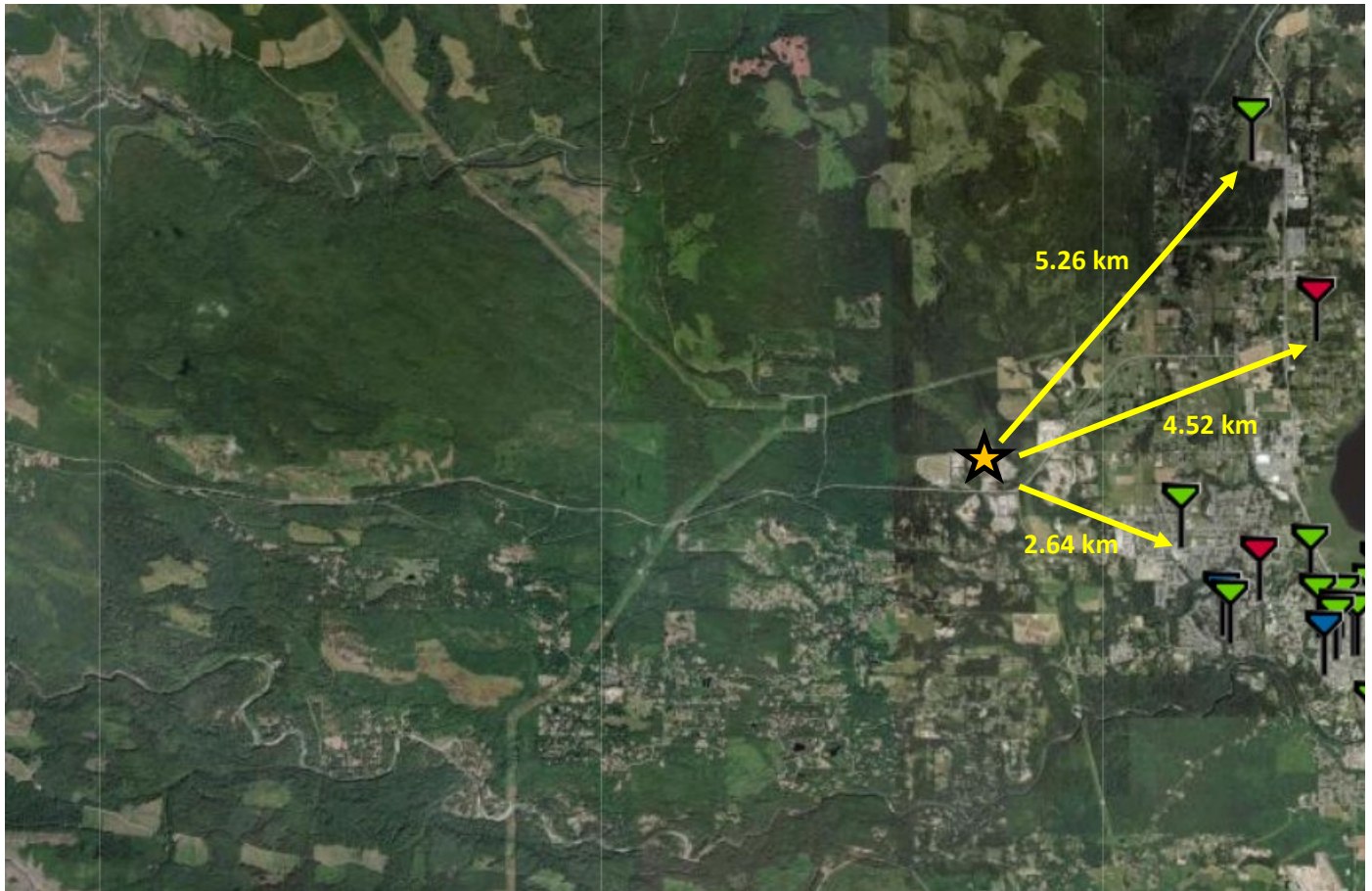


Figure 4: Existing telecommunications sites close to the proposed tower.

Commenting on This Proposal

The public is welcome to request additional information or provide written comments to:

Applicant Contact:

Planning Manager
Shared Tower Inc.
1300 Cornwall Rd., Unit 101
Oakville, ON L6J 7W5
(403) 417-9200
Email: municipalwest@sharedtower.ca

Municipal Contact Information:

Planning Department
Municipality of North Cowichan
7030 Trans-Canada Highway
Duncan, BC V9L 6A1
(250) 746-3104
Email: planning@northcowichan.ca

ANY PERSON may make a written submission to the individuals listed below by close of day **November 6, 2024**, with respect to this matter. Please reference site **TAS00003 - STCB114** in your correspondence. Additionally, a Public Information Meeting will be hosted online on **October 30, 2024**, from **6:00-8:00 PM**. We ask any person wishing to attend the online meeting, please contact municipalwest@sharedtower.ca with your name, email and phone number to register.

Registrations must be done by **12:00 PM** on **October 30, 2024**, referencing the file number **TAS00003 - STCB114**.

Innovation, Science and Economic Development Canada

Please be advised that the approval of this site and its design is under the exclusive jurisdiction of the Government of Canada through Innovation, Science and Economic Development Canada (formerly Industry Canada). For more information on ISEDC's public consultation guidelines, including CPC-2-0-03, please visit this website (<https://www.ic.gc.ca/eic/site/smt-gst.nsf/eng/sf08777.html>), or contact the local ISEDC office:

Vancouver Island District Office
1230 Government Street, Room 430
Victoria BC V8W 3M4
Telephone: 1-800-667-3780 or 250-363-3803
Fax: 250-363-0208
Email: spectrumvictoria-victoriaspectre@ised-isde.gc.ca

General information relating to antenna systems is available on ISEDC's Spectrum Management and Telecommunications website: <http://www.ic.gc.ca/towers>.

Local Land Use Requirements

Radio-communication tower/antenna systems are exclusively regulated by Federal legislation under the Radio-communication Act and administered by ISEDC. Therefore, Provincial legislation such as the Local Government Act, including land use bylaws, do not apply to these facilities. It is important to understand that ISEDC mandates that proponents follow the radio-communication guidelines and will make a decision on the feasibility of the construction of a tower.

Public Consultation

ISEDC has established a default public consultation process that Telecommunications Antenna Systems ("TAS") proponents must follow in the absence of the local land use authority (i.e., Municipality of North Cowichan) having an established and documented public consultation process. The Municipality of North Cowichan has Council Policy Telecommunication Antenna Structures under which this proposed TAS application will proceed. The municipality's public consultation process was reviewed to ensure the minimum requirements of both parties, Municipality of North Cowichan and ISEDC, will be met by Shared Tower. As per the municipality's policy, the public notification period will last 21 days. A Public Information Session will be hosted at **Duncan Curling Club (3191 Sherman Road)** on **October 2, 2024**, from **6:00-8:00 PM**.

Although ISEDC has exclusive jurisdiction in the licensing of telecommunication sites such as the proposed tower, the Municipality of North Cowichan will review the proposal and make a recommendation to ISEDC and Shared Tower.

Control of Public Access

The tower and supporting equipment will be located within the fenced tower compound and with no public access. All service provider equipment cabinets will be monitored for unauthorized access.

Health Canada's Safety Code 6 Compliance

Health Canada's role is to protect the health of Canadians and the Department has undertaken responsibility in researching and investigating any possible health effects associated with exposure to electromagnetic energy. Health Canada has developed guidelines for safe human exposure to RF energy, which is commonly known as Safety Code 6.

Safety Code 6 has been adopted by industry ISED Canada and is included in their regulatory documents on radiocommunications licensing and operational requirements. ISED Canada requires all proponents and operators to ensure that their installations and apparatus comply with the Safety 6 at all times.

Shared Tower Inc. attests that the TAS described in this report will comply with Health Canada's Safety Code 6 limits, as may be amended from time to time, for the protection of the general public including any combined effects of additional carrier co-locations and nearby installations within the local radio environment.

For more information on Safety Code 6, please visit the following Health Canada site: www.healthcanada.gc.ca.

Engineering Practices

Shared Tower Inc. attests that the TAS as proposed for this site will be constructed in compliance with the applicable Canadian Standard Association (CSA) standards for telecommunications tower sites and comply with good engineering practices including structural adequacy.

Impact Assessment Act

Shared Tower attests that the proposed TAS described in this notification package is excluded from environmental assessment under the Impact Assessment Act.

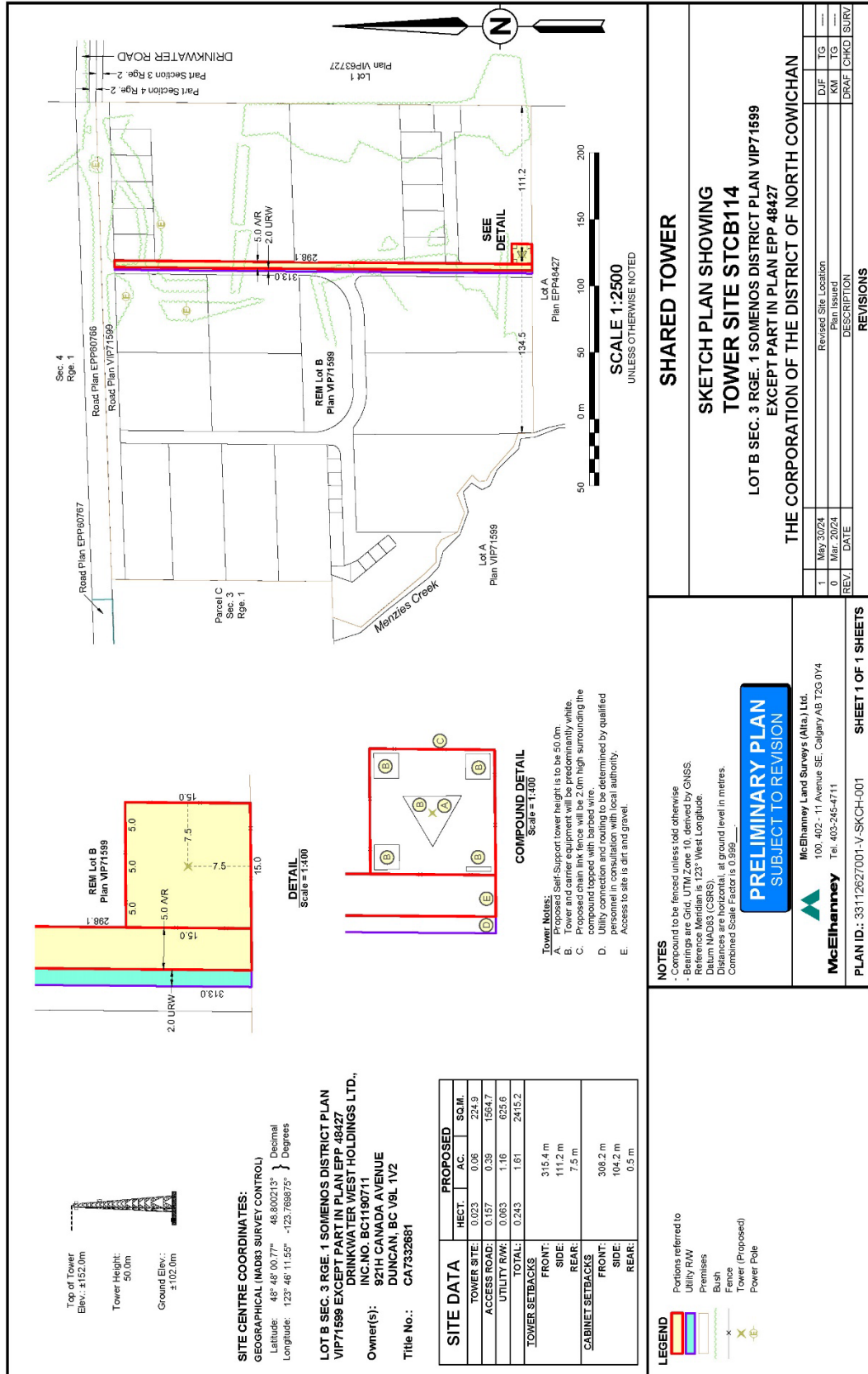
Transport Canada's Aeronautical Obstruction Marking Requirements

Shared Tower Inc. Canada attests that the TAS described in this consultation package will comply with Transport Canada / NAV Canada aeronautical safety requirements. When Transport Canada / NAV Canada have determined if any aeronautical safety features are required for the installation, such information will be provided to the municipality.

Public Disclosure of Comments

Submissions received shall form part of ISED's Public Consultation Process under the Spectrum Management and Radiocommunications Client Procedures Circular CPC-2-0-03, Issue 6, and may be made public as part of a report issued to interested parties, the Municipality and ISED.

Appendix A – Site Plan



Dossier de notification
Projet d'Infrastructure de Communications Sans Fil
3910 Drinkwater Road, Municipalité de North Cowichan
Numéro de dossier de Shared Tower Inc.: STCB114

Afin d'améliorer la couverture et la capacité du réseau sans fil dans le secteur sud-ouest de North Cowichan, Shared Tower Inc. propose la construction d'une nouvelle installation de communication sans fil (tour cellulaire) à l'adresse 3910 Drinkwater Road.

Qu'est-ce qui est proposé?

Shared Tower Inc. prévoit d'ériger un pylône autoporté de 50 mètres le long de la limite sud de la propriété. Shared Tower Inc. a achevé des plans de conception préliminaires. Le pylône inclura plusieurs antennes telles que l'antenne AIR 3258. Ces plans de conception sont soumis à une révision et une approbation finales. Il est conçu pour accueillir la co-localisation de 3 opérateurs, améliorant ainsi la couverture et le service pour plusieurs fournisseurs. Le profil du pylône proposé est inclus ci-dessous.



Figure 1: Schéma du site

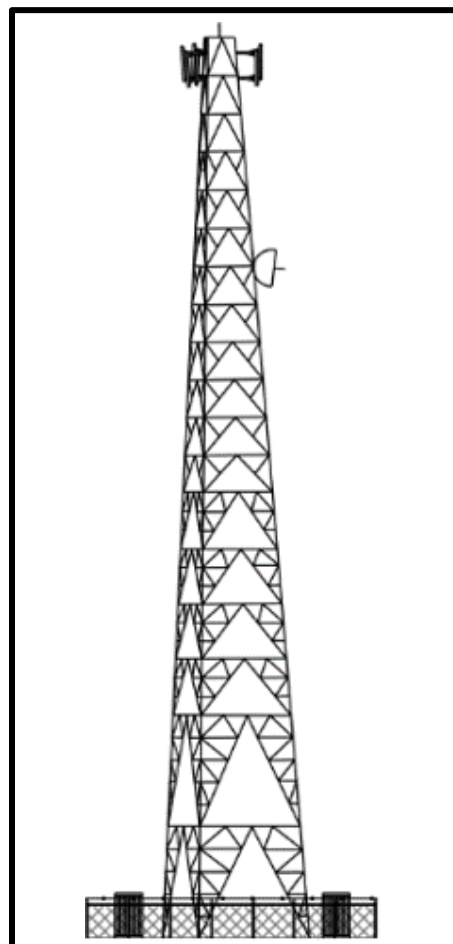


Figure 2: Profil du pylône

Emplacement du pylône

Adresse municipale : 3910 Drinkwater Road, Municipalité de North Cowichan

Coordonnées : 48.800213, -123.769875

Une vue aérienne de l'emplacement du site est illustrée ci-dessous.



Figure 3: Emplacement du pylône et du site

Pourquoi cette installation est-elle nécessaire ?

Shared Tower Inc. a identifié le besoin d'améliorer la couverture du réseau de télécommunications dans le secteur sud-ouest de North Cowichan. En tant que promoteur de pylônes neutres vis-à-vis les opérateurs, nos pylônes permettent à plusieurs opérateurs cellulaires de co-localiser et de partager des équipements, réduisant ainsi le besoin d'installations supplémentaires dans la région. La conception du pylône proposée dispose d'un espace et d'une capacité de charge suffisants pour accueillir d'autres antennes, si d'autres opérateurs souhaitent installer des équipements pour répondre à leurs besoins de réseau à cet emplacement.

Avant de proposer une nouvelle installation de télécommunications, Shared Tower a examiné l'emplacement des pylônes de télécommunications existants pour des opportunités de co-implantation. La carte montrée à la Figure 4 illustre les emplacements des sites de pylônes existants à proximité du pylône proposé. Les installations suivantes ont été évaluées pour leur potentiel de co-implantation :

- une antenne Telus montée sur un poteau utilitaire à 15m d'élévation, située à 2,64km du site ;
- un système DAS de Rogers situé à 4,52 km du site ; et

- un pylône autoporté avec des antennes Telus déployées à 70m d'élévation, situé à 5,26km du site.

Les pylônes et autres structures notés n'ont pas été jugés suffisants pour assurer une couverture adéquate dans le secteur sud-ouest de North Cowichan en raison d'élévations limitées, du manque d'opportunités de co-localisation et des distances par rapport à la zone concernée.

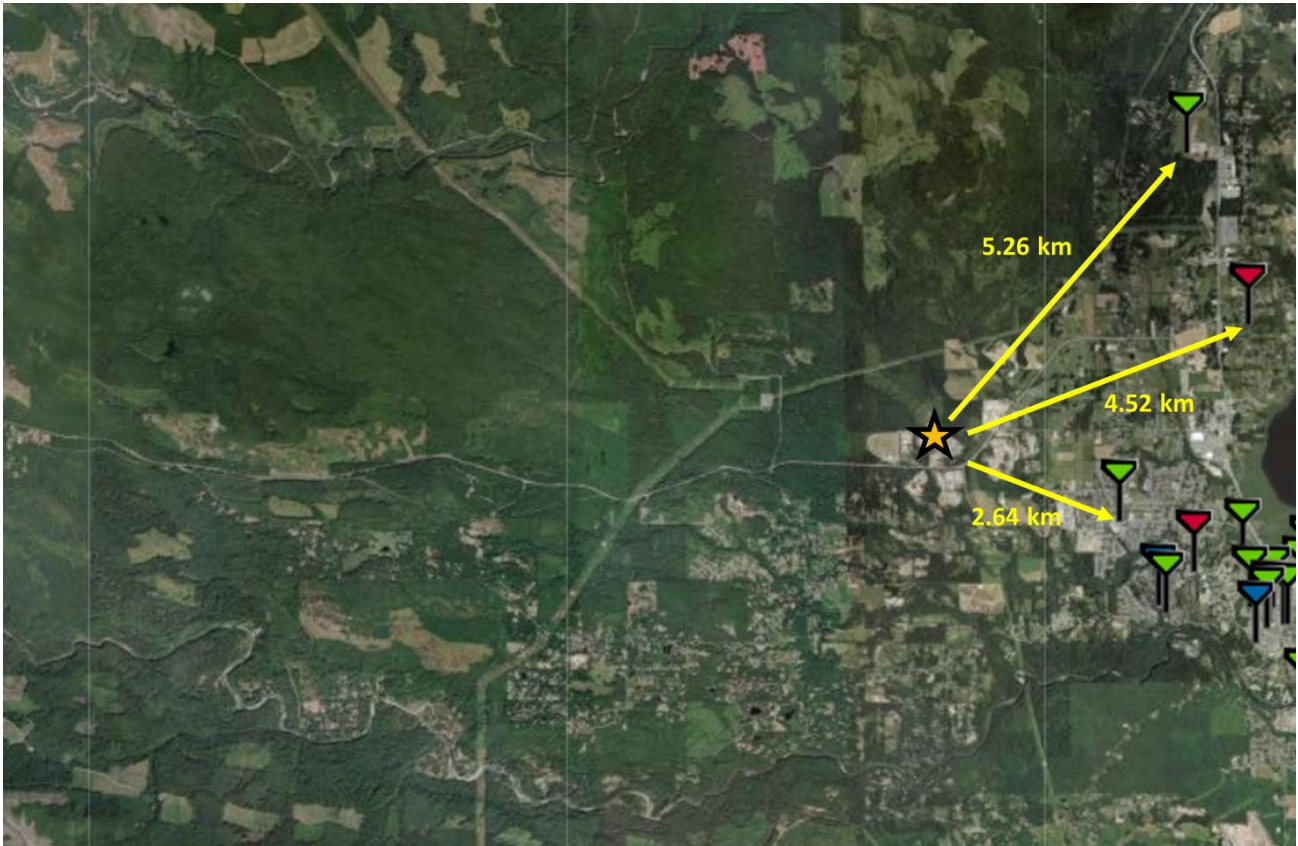


Figure 4: Sites de télécommunications actuelles près du pylône proposé

Commentaires sur cette proposition

Le public est invité à demander des informations supplémentaires ou à fournir des commentaires écrits à:

Personne-ressource de la demande:

Responsable de la planification

Shared Tower Inc.

1300, chemin Cornwall, unité 101

Oakville, ON L6J 7W5

(403) 417-9200

Courriel: municipalwest@sharedtower.ca

Personne-ressource municipale:

Département de planification

Municipalité de North Cowichan

7030 Trans-Canada Highway

Duncan, BC V9L 6A1

(250) 746-3104

Courriel: planning@northcowichan.ca

TOUTE PERSONNE peut soumettre une contribution écrite aux personnes énumérées ci-dessous avant la fin de la journée du **6 novembre 2024**, concernant cette question. Veuillez faire référence au site **TAS00003 - STCB114** dans votre correspondance. De plus, Une séance d'information publique aura lieu en ligne le **30 octobre 2024**, de **18h00 à 20h00**. Nous demandons à toute personne souhaitant assister à la réunion en ligne de contacter municipalwest@sharedtower.ca avec votre nom, adresse courriel et numéro de téléphone pour vous inscrire. Les inscriptions doivent être effectuées avant **12h00 le 30 octobre 2024**, en mentionnant le numéro de dossier **TAS00003 - STCB114**.

Innovation, Sciences et Développement économique Canada (ISDE)

Veuillez noter que l'approbation de ce site et de sa conception relève de la compétence exclusive du gouvernement du Canada par l'entremise d'Innovation, Sciences et Développement économique Canada (anciennement Industrie Canada). Pour plus d'informations sur les lignes directrices de consultation publique d'ISDE, y compris CPC-2-0-03, veuillez consulter ce site web (<https://ised-isde.canada.ca/site/gestion-spectre-telecommunications/fr/savoir-plus/documents-cles/procedures/circulaires-procedures-concernant-clients-cpc/cpc-2-0-03-systemes-dantennes-radiocommunications-radiodiffusion>), ou contactez le bureau local d'ISDE :

Bureau de district de l'île de Vancouver

1230, rue Government, bureau 430

Victoria BC V8W 3M4

Téléphone : 1-800-667-3780 ou 250-363-3803

Télécopieur : 250-363-0208

Courriel : spectrumvictoria-victoriaspectre@ised-isde.gc.ca

Des informations générales sur les systèmes d'antennes sont disponibles sur le site web de Gestion du spectre et des télécommunications d'ISDE: <http://www.ic.gc.ca/tours>.

Exigences locales pertinentes en matière d'utilisation du sol

Les pylônes et les systèmes d'antennes de radiocommunication sont exclusivement réglementés par la législation fédérale en vertu de la Loi sur la radiocommunication et administrés par ISDE.

Par conséquent, la législation provinciale telle que la Loi sur le gouvernement municipal, *Local Government Act*, y compris les exigences locales pertinentes en matière d'utilisation du sol, ne s'applique pas à ces installations. Il est important de comprendre qu'ISDE exige que les promoteurs suivent les lignes directrices de radiocommunication et prendront une décision sur la faisabilité de la construction d'un pylône.

Consultation publique

ISDE a établi un processus de consultation publique par défaut que les promoteurs de Structures d'antennes de télécommunications doivent suivre en l'absence d'une autorité locale en matière d'utilisation des terres (c'est-à-dire Municipalité de North Cowichan) ayant un processus de consultation publique établi et documenté. Le Municipalité de North Cowichan a la politique *Council Policy Telecommunication Antenna Structures* en vertu de laquelle cette demande de structures d'antennes de télécommunications proposée sera traitée. Le processus de consultation publique de la municipalité a été examiné pour garantir que les exigences minimales des deux parties, le Municipalité de North Cowichan et l'ISDE, seront satisfaites par Shared Tower. Une session d'information publique se tiendra au **Duncan Curling Club (3191 Sherman Road)** le **2 octobre 2024**, de **18h00 à 20h00**. Conformément à la politique de la municipalité, la période de notification publique durera 21 jours.

Bien que l'ISDE ait une compétence exclusive dans la délivrance de licences pour des sites de télécommunications tels que la tour proposée, le Municipalité de North Cowichan examinera la proposition et formulera une recommandation à l'ISDE et à Shared Tower.

Contrôle de l'accès public

L'équipement nécessaire pour soutenir le pylône sera situé à l'intérieur de l'enceinte clôturée du pylône, sans accès public. Toutes les armoires d'équipement des fournisseurs de services seront surveillées pour prévenir tout accès non autorisé.

Conformité au Code de sécurité 6 de Santé Canada

Le rôle de Santé Canada est de protéger la santé des Canadiens, et le ministère a entrepris de rechercher et d'étudier tout effet potentiel sur la santé associé à l'exposition à l'énergie électromagnétique. Santé Canada a élaboré des lignes directrices pour une exposition humaine sûre aux énergies RF, communément appelées Code de sécurité 6.

Le Code de sécurité 6 a été adopté par ISDE Canada et est inclus dans ses documents réglementaires sur les licences de radiocommunications et les exigences opérationnelles. ISDE Canada exige que tous les promoteurs et exploitants veillent à ce que leurs installations et appareils soient conformes au Code de sécurité 6 en tout temps. Shared Tower Inc. atteste que le système d'antennes de radiocommunication décrit dans ce rapport respectera les limites du Code de sécurité 6 de Santé Canada, telles qu'elles peuvent être modifiées de temps à autre, pour la protection du grand public, y compris les effets combinés des co-localisations d'opérateurs supplémentaires et des installations à proximité dans l'environnement radio local.

Pour plus d'informations sur le Code de sécurité 6, veuillez visiter le site de Santé Canada suivant: <http://www.santecanada.gc.ca/>.

Pratiques d'ingénierie

Shared Tower Inc. atteste que le système d'antennes de radiocommunication tel que proposé pour ce site sera construit conformément aux normes pertinentes de l'Association canadienne de normalisation (CSA) pour les sites de pylônes de télécommunications et qu'il sera conforme aux bonnes pratiques d'ingénierie, y compris en termes d'adéquation structurelle.

Loi sur l'évaluation d'impact

Shared Tower atteste que la structure d'antenne de télécommunications proposé décrit dans ce dossier de notification est exclu de l'évaluation environnementale en vertu de la Loi sur l'évaluation d'impact.

Exigences de balisage d'obstacle aérien de Transports Canada

Shared Tower Inc. Canada atteste que le système d'antennes de radiocommunication décrit dans ce dossier de notification sera conforme aux exigences de sécurité aéronautique de Transports Canada / NAV Canada. Lorsque Transports Canada / NAV Canada auront déterminé si des mesures de sécurité aéronautique sont nécessaires pour l'installation, ces informations seront fournies à la municipalité.

Divulgence publique des commentaires

Les soumissions reçues feront partie du processus de consultation publique d'ISDE en vertu de la Circulaire de procédures à la clientèle CPC-2-0-03 en matière de gestion du spectre et télécommunications, circulaire des procédures concernant les client, et pourront être rendues publiques dans le cadre d'un rapport remis aux parties intéressées, à la municipalité et à ISDE.